



รายงานสถานการณ์ภัยแล้งและภัยพิบัติ ณ วันที่ 29 เมษายน 2558 และผลการปฏิบัติการฝนหลวงประจำวันวันที่ 28 เมษายน 2558

กลุ่มวิชาการปฏิบัติการฝนหลวง กองปฏิบัติการฝนหลวงกรมฝนหลวงและการบินเกษตร
royalrainmaking_academic@hotmail.com

สถานการณ์ภัยแล้งและภัยพิบัติ

๑ การคาดหมายพื้นที่ประสบภัยแล้ง

จังหวัดที่ได้รับผลกระทบภัยแล้งตามรายงานของกรมควบคุมและบรรเทาสาธารณภัย (ปภ.) ตั้งแต่วันที่ 20 ตุลาคม 2557 - ปัจจุบัน มีทั้งสิ้น 35 จังหวัด 218อำเภอ 1,185ตำบล 10,687 หมู่บ้าน (เปรียบเทียบกับทั่วประเทศ 74,965 หมู่บ้าน คิดเป็น 14.26%)

ภาค	รายชื่อจังหวัด(จำนวนอำเภอ) ที่ประกาศภัยแล้ง	จำนวนจังหวัดที่ประกาศภัยแล้ง (จังหวัด(อำเภอ))
เหนือ	เชียงใหม่(25), พิชณุโลก(9), แพร่(8), ตาก(6), พิจิตร(6), สุโขทัย(1),กำแพงเพชร(6), น่าน(3), ลำปาง(1)	9(65)
กลาง	นครสวรรค์(15), ชัยนาท(6), ลพบุรี(5), กาญจนบุรี(4), สระบุรี(10)	5(40)
ต.อ.เฉียงเหนือ	นครราชสีมา(23), ชัยภูมิ(7), ขอนแก่น(10), สกลนคร(4), อำนาจเจริญ(4),บุรีรัมย์(4), มหาสารคาม(1),กาฬสินธุ์(2),อุดรดิษฐ์(2), หนองบัวลำภู(+1)	10(58)
ตะวันออก	จันทบุรี(9), ชลบุรี(1), สระแก้ว(9)	3(19)
ใต้	ราชบุรี(5), ประจวบคีรีขันธ์(3), ตรัง(10), สตูล(2),เพชรบุรี(4), นครศรีธรรมราช(6), กระบี่(3), พังงา(3)	8(36)
รวม จำนวนจังหวัด(อำเภอ+อำเภอที่เพิ่มเข้ามาวันนี้) ที่ประกาศภัยแล้ง		35(218)

ที่มา: กรมป้องกันและบรรเทาสาธารณภัย (ปภ.)

๑ พื้นที่ร้องขอฝน(ตั้งแต่วันที่ 1 มีนาคม 2558-ปัจจุบัน)

ภาค	รายชื่อจังหวัด (จำนวนอำเภอ) ที่มีผู้ขอรับบริการ	จำนวนผู้ร้องขอฝน (ราย)
เหนือ	กำแพงเพชร(2), เชียงราย(18), เชียงใหม่(7), ตาก(1), น่าน(9), พิจิตร(5),พิษณุโลก(2),เพชรบูรณ์(6), แพร่(9), แม่ฮ่องสอน(7), ลำปาง(4), ลำพูน(8), สุโขทัย(1), อุดรดิษฐ์(5), พะเยา(1)	48
กลาง	กาญจนบุรี(2), ชัยนาท(3), นครสวรรค์(6), ลพบุรี(7), สุพรรณบุรี(4)	23
ต.อ.เฉียงเหนือ	กาฬสินธุ์(1), ชัยภูมิ(2), นครราชสีมา(32), บุรีรัมย์(22), มหาสารคาม(2), ร้อยเอ็ด(20), ศรีสะเกษ(3),สุรินทร์(1), อำนาจเจริญ(4), อุตรธานี(32), ขอนแก่น(1)	28
ตะวันออก	จันทบุรี(2), ชลบุรี(1), ตราด(3),ปราจีนบุรี(9), ระยอง(3), สระแก้ว(9), ฉะเชิงเทรา(3)	33
ใต้	ชุมพร(6), ตรัง(1), นครศรีธรรมราช(23), นราธิวาส(5), ประจวบคีรีขันธ์(2), พังงา(2), เพชรบุรี(7), ระนอง(5), ราชบุรี(1), สุราษฎร์ธานี(10)	36
รวม	48 จังหวัด 319 อำเภอ	168

๑ สถานการณ์ภาวะหมอกควันในพื้นที่ภาคเหนือและจุดความร้อน (Hotspot)

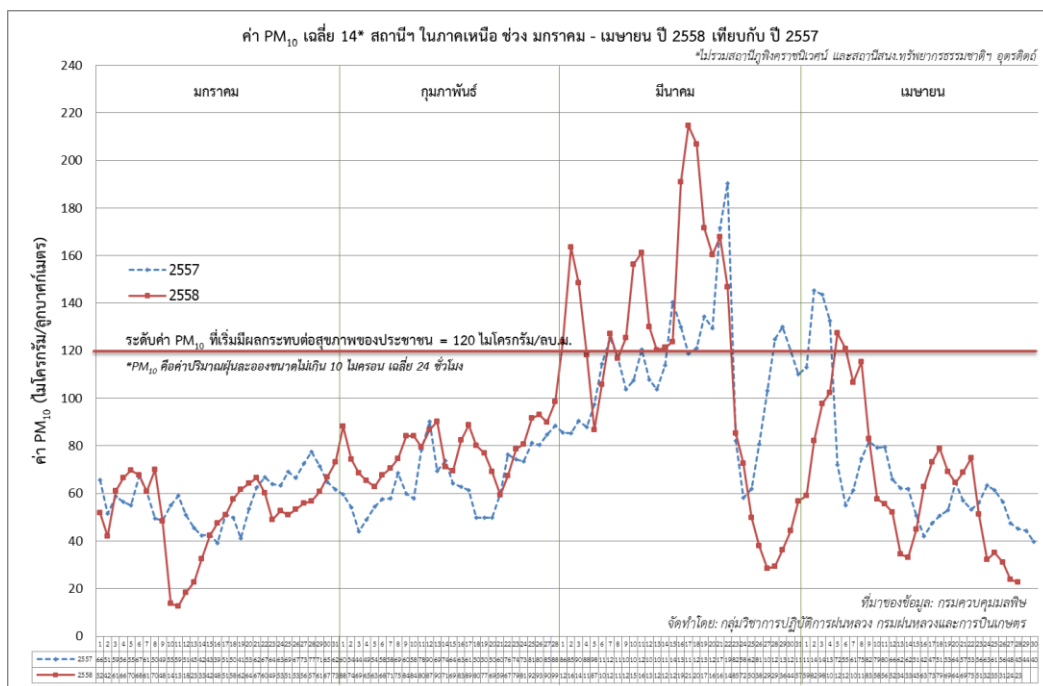
ตารางค่า PM₁₀ในพื้นที่ภาคเหนือ5 วันที่ผ่านมามีค่าดังนี้

จังหวัด	ชื่อสถานี	ค่า PM ₁₀ ¹					คุณภาพอากาศ
		24 เม.ย.	25 เม.ย.	26เม.ย.	27 เม.ย.	28 เม.ย.	
เชียงราย	สนง.ทรัพยากรธรรมชาติและสิ่งแวดล้อม อ.เมือง	29	32	30	24	21	ดี
	สนง.สาธารณสุขอำเภอแม่สาย อ.แม่สาย	22	31	24	19	21	ดี
เชียงใหม่	ศาลากลางจังหวัดเชียงใหม่ อ.เมือง	35	30	31	18	23	ดี
	โรงเรียนยุพราชวิทยาลัย อ.เมือง	-	-	25	15	14	ดี
	พระตำหนักภูพิงคราชนิเวศน์* (Mobile)	12	10	10	8	8	ดี
ลำปาง	สถานีอุตุนิยมวิทยาลำปาง อ.เมือง	36	50	45	32	22	ดี
	โรงพยาบาลส่งเสริมสุขภาพบ้านสบป่าด อ.แม่เมาะ	26	27	32	22	19	ดี
	โรงพยาบาลส่งเสริมสุขภาพบ้านท่าสี่ อ.แม่เมาะ	21	31	28	26	22	ดี

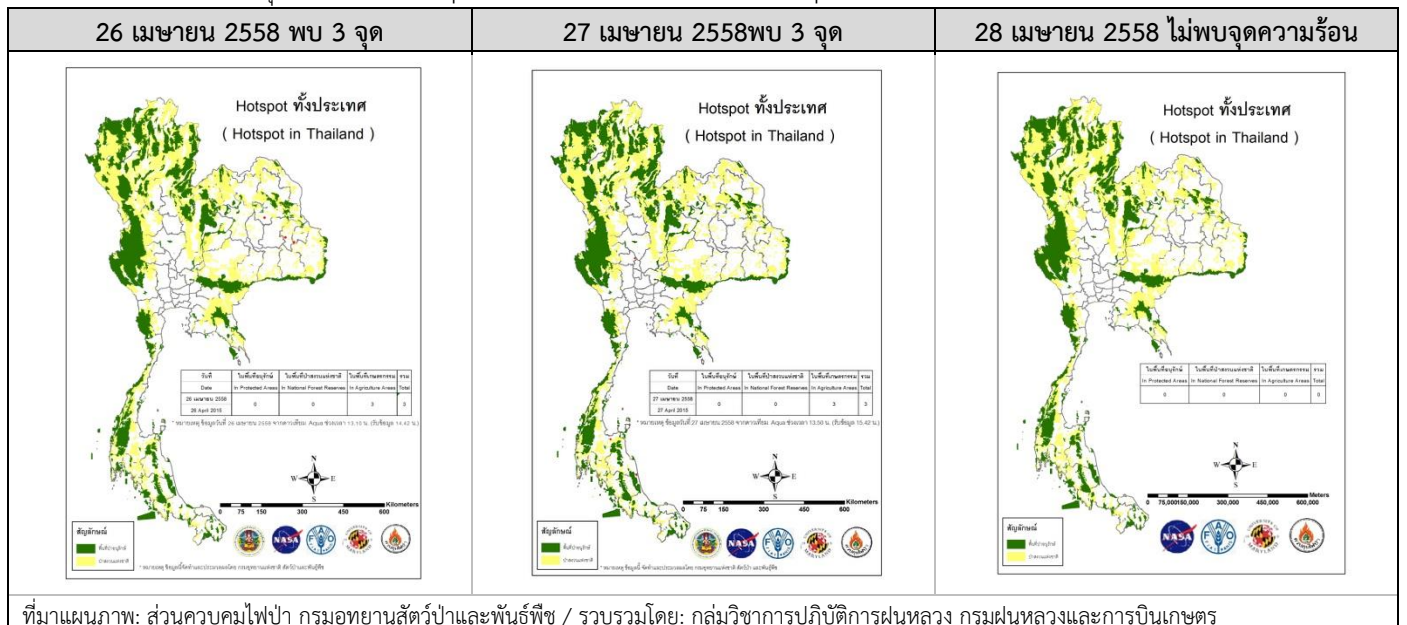
¹PM₁₀ คือ ปริมาณฝุ่นละอองขนาดไม่เกิน 10 ไมครอน มาตรฐานค่าเฉลี่ย 24 ชั่วโมง ต้องไม่เกิน 120 ไมโครกรัมต่อลูกบาศก์เมตร

จังหวัด	ชื่อสถานี	ค่า PM ₁₀ ¹					คุณภาพอากาศ
		24 เม.ย.	25 เม.ย.	26 เม.ย.	27 เม.ย.	28 เม.ย.	
	การประสานส่วนภูมิภาคแม่เมาะ อ.แม่เมาะ	33	40	37	31	25	ดี
ลำพูน	สนามกีฬา อบจ.	29	28	37	20	22	ดี
แม่ฮ่องสอน	สนง.ทรัพยากรธรรมชาติและสิ่งแวดล้อม อ.เมือง	43	35	31	27	26	ดี
น่าน	สำนักงานเทศบาลเมืองน่าน อ.เมือง	28	36	25	29	26	ดี
แพร่	สถานีอุตุนิยมวิทยาแพร่ อ.เมือง	33	37	33	30	28	ดี
พะเยา	อุทยานการเรียนรู้กว๊านพะเยา อ.เมือง	26	27	25	21	23	ดี
ตาก	สถานีอุตุนิยมวิทยาแม่สอด อ.แม่สอด	57	53	30	25	31	ดี
อุดรดิตถ์	สนง.ทรัพยากรธรรมชาติและสิ่งแวดล้อม* (Mobile)	-	25	18	23	22	ดี
ค่า PM ₁₀ เฉลี่ย 14* สถานีในภาคเหนือ (*ไม่รวมสถานีภูพิงคราชนิเวศน์ และสนง.ทรัพยากรธรรมชาติฯ อุดรดิตถ์)		32	35	31	24	23	-

ที่มา: กรมควบคุมมลพิษ



แผนภาพแสดงจุดความร้อน (Hotspot) ในประเทศไทยจากดาวเทียม Aqua ระบบ MODIS



๑ สถานการณ์ปริมาณน้ำเก็บกักในอ่างเก็บน้ำที่สำคัญ

ชื่ออ่างเก็บน้ำ	ความจุของอ่างที่ รณก. ² (ล้าน ลบ.ม.)	ปริมาณน้ำในอ่างฯ(%)					หมายเหตุ
		24 เม.ย.	25 เม.ย.	26 เม.ย.	27 เม.ย.	28 เม.ย.	
ภาคเหนือ							
- ภูมิพล(ตาก)	13,462	40	40	39	39	39	ระดับน้ำต่ำกว่า 40%
- สิริกิติ์(อุดรดิตถ์)	9,510	52	51	51	51	51	ระดับน้ำต่ำกว่า 60%
- แม่จัด(เชียงใหม่)	265	40	40	40	39	38	ระดับน้ำต่ำกว่า 40%
- แม่กวาง(เชียงใหม่)	263	14	14	14	14	13	ระดับน้ำต่ำกว่า 20%
- กิวลม(ลำปาง)	106	35	35	35	36	36	ระดับน้ำต่ำกว่า 40%
- กิวคองมา(ลำปาง)	170	33	33	32	32	32	ระดับน้ำต่ำกว่า 40%
- แควน้อย(พิษณุโลก)	939	32	31	31	30	30	ระดับน้ำต่ำกว่า 40%
ภาคตะวันออกเฉียงเหนือ							
- ห้วยหลวง(อุดรธานี)	135	26	26	26	25	25	ระดับน้ำต่ำกว่า 30%
- น้ำอูน(สกลนคร)	520	41	41	41	41	41	ระดับน้ำต่ำกว่า 50%
- น้ำพุง(สกลนคร)	166	30	30	30	29	29	ระดับน้ำต่ำกว่า 30%
- จุฬารัตน์(ชัยภูมิ)	164	46	46	46	46	46	ระดับน้ำต่ำกว่า 50%
- อุบลรัตน์(ขอนแก่น)	2,431	37	37	37	37	37	ระดับน้ำต่ำกว่า 40%
- ลำปาว(กาฬสินธุ์)	1,980	25	25	25	24	24	ระดับน้ำต่ำกว่า 30%
- ลำตะคอง(นครราชสีมา)	314	34	33	33	33	33	ระดับน้ำต่ำกว่า 40%
- ลำพระเพลิง(นครราชสีมา)	110	22	22	22	22	22	ระดับน้ำต่ำกว่า 30%
- มูลบน(นครราชสีมา)	141	42	42	42	42	42	ระดับน้ำต่ำกว่า 50%
- ลำแซะ(นครราชสีมา)	275	43	43	43	43	43	ระดับน้ำต่ำกว่า 50%
- ลำน้ำรอง(บุรีรัมย์)	121	54	54	54	54	54	ระดับน้ำต่ำกว่า 60%
- ลำปลายมาศ(นครราชสีมา)	98	53	53	53	53	53	ระดับน้ำต่ำกว่า 60%
ภาคกลาง							
- ป่าสัก(ลพบุรี)	960	28	27	27	27	27	ระดับน้ำต่ำกว่า 30%
- ทับเสลา(อุทัยธานี)	160	31	31	31	31	31	ระดับน้ำต่ำกว่า 40%
- กระเสี้ยว(สุพรรณบุรี)	240	39	39	39	39	39	ระดับน้ำต่ำกว่า 40%
- ศรีนครินทร์(กาญจนบุรี)	17,745	70	70	70	70	70	-
- วชิราลงกรณ์(กาญจนบุรี)	8,860	47	47	47	47	47	ระดับน้ำต่ำกว่า 50%
ภาคตะวันออก							
- ชุนด่านฯ(นครนายก)	224	21	21	21	21	20	ระดับน้ำต่ำกว่า 30%
- คลองสิียด(ฉะเชิงเทรา)	420	20	20	20	20	20	ระดับน้ำต่ำกว่า 30%
- บางพระ(ชลบุรี)	117	35	35	35	35	35	ระดับน้ำต่ำกว่า 40%
- หนองปลาไหล(ระยอง)	164	56	56	56	56	56	ระดับน้ำต่ำกว่า 60%
- ประแสร์(ระยอง)	248	72	72	72	71	71	-
- พระปรัง (สระแก้ว)	97	32	32	32	32	31	ระดับน้ำต่ำกว่า 40%
- ดอกกราย (ระยอง)	71	27	27	27	27	27	ระดับน้ำต่ำกว่า 30%
- คลองพระพุทธ (จันทบุรี)	70	66	66	65	66	65	-
ภาคใต้							
- แก่งกระ जान(เพชรบุรี)	710	44	44	44	44	44	ระดับน้ำต่ำกว่า 50%
- ปรามบุรี(ประจวบคีรีขันธ์)	347	38	38	38	37	37	ระดับน้ำต่ำกว่า 40%
- รัชชประภา(สุราษฎร์ธานี)	5,639	73	73	73	73	73	-
- บางกลาง(ยะลา)	1,454	83	83	82	82	82	-

ที่มา: กรมชลประทาน

²รณก. = ระดับน้ำเก็บกัก

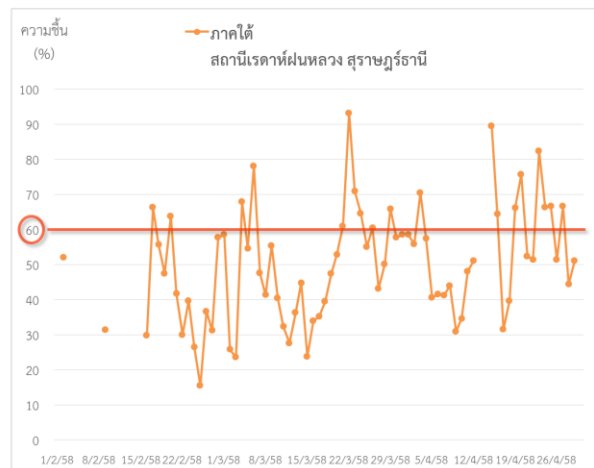
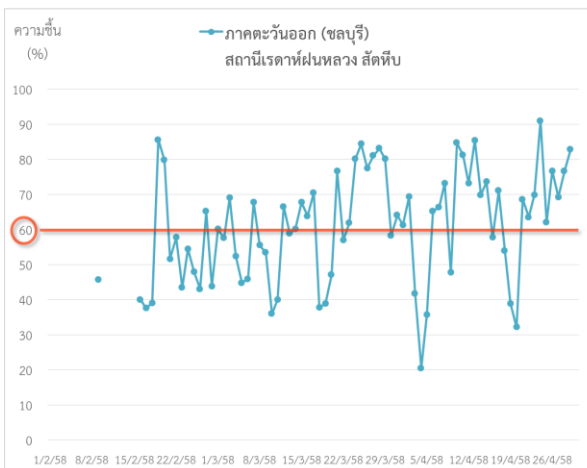
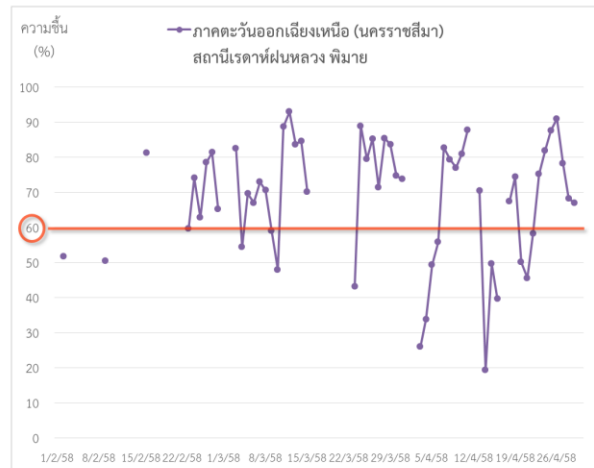
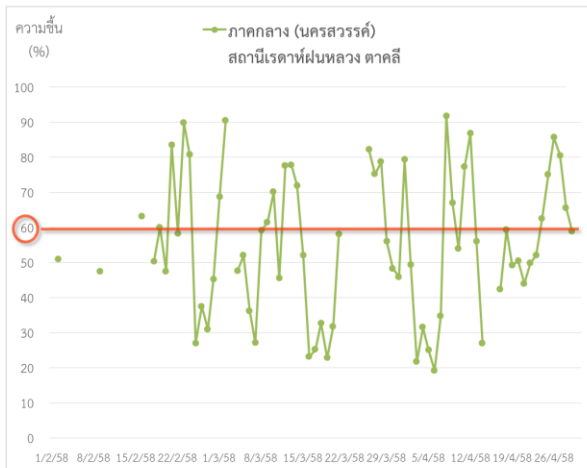
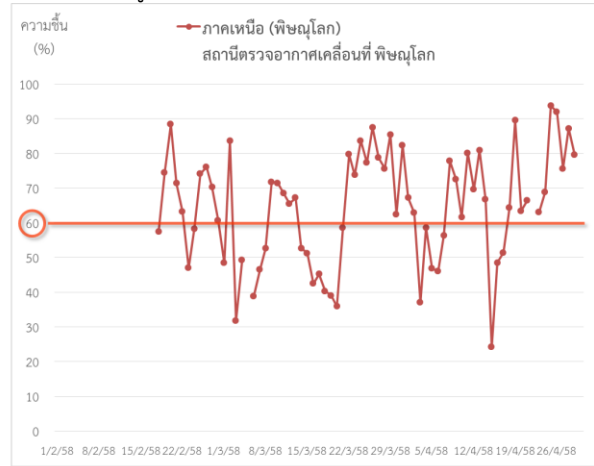
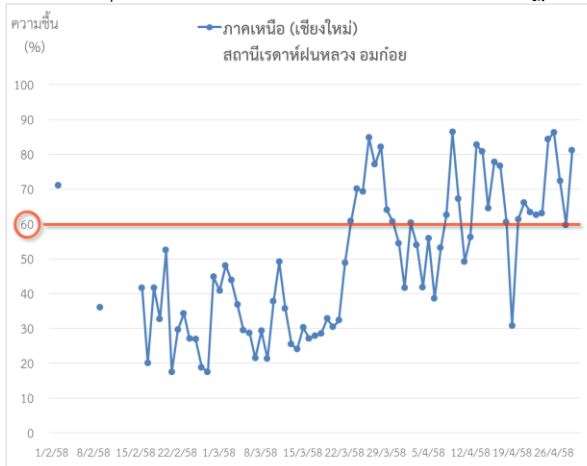
การสภาพอากาศและการพยากรณ์อากาศประจำวัน

๑ ข้อมูลความชื้นจากการตรวจอากาศชั้นบน (Sounding)ระยะความสูง 5,000 - 10,000 ฟุต

ภาค	สถานีตรวจอากาศ	ความชื้นสัมพัทธ์ (%)					หมายเหตุ
		25 เม.ย.	26 เม.ย.	27 เม.ย.	28 เม.ย.	29 เม.ย.	
ภาคเหนือ	สถานีเรดาร์ฝนหลวง อมก๋อย	84.3	86.3	72.3	59.7	81.1	-
	สถานีตรวจอากาศเคลื่อนที่ พิษณุโลก	93.7	92.0	75.6	87.2	79.6	-
ภาคกลาง	สถานีเรดาร์ฝนหลวง ตาคลี	75.0	85.7	80.5	65.6	58.8	-
ภาคตะวันออกเฉียงเหนือ	สถานีเรดาร์ฝนหลวง พิมาย	87.6	91.0	78.2	68.3	66.9	-
ภาคตะวันออก	สถานีเรดาร์ฝนหลวง สัตหีบ	62.0	76.7	69.2	76.6	82.8	-
ภาคใต้	สถานีเรดาร์ฝนหลวง สุราษฎร์ธานี	66.7	51.4	66.7	44.4	51.1	-

๑ กราฟแนวโน้มความชื้นอากาศชั้นบน (ระยะความสูง 5,000-10,000 ฟุต) ตั้งแต่วันที่ 2 กุมภาพันธ์ - ปัจจุบัน

หมายเหตุ: ระดับความชื้นสัมพัทธ์ที่เหมาะสมในการปฏิบัติการฝนหลวงควรสูงกว่าร้อยละ 60 ขึ้นไป



๑ การพยากรณ์อากาศและลักษณะอากาศทั่วไป ประจำวันที่ 29 เมษายน 2558

คลื่นกระแสลมตะวันตกจากประเทศพม่าเคลื่อนเข้ามาปกคลุมภาคเหนือตอนบน ประกอบกับลมตะวันออกเฉียงใต้พัดนำความชื้นจากทะเลจีนใต้ และอ่าวไทย เข้าปกคลุมภาคตะวันออกเฉียงเหนือ ภาคตะวันออก และภาคกลาง ลักษณะเช่นนี้ทำให้ประเทศไทยตอนบนจะยังคงมีฝนฟ้าคะนองเกิดขึ้นได้ในระยะนี้ ส่วนในตอนกลางวันมีอากาศร้อน

๑ การพยากรณ์อากาศรายภาคและการวิเคราะห์สภาพอากาศในการปฏิบัติการฝนหลวง 7 วันข้างหน้า

ภาคเหนือ	
- พยากรณ์อากาศ	ในช่วงวันที่ 28-30 เม.ย. มีฝนฟ้าคะนองเป็นแห่งๆถึงกระจาย ร้อยละ 20-40 ของพื้นที่ กับมีลมกระโชกแรงบางแห่ง อุณหภูมิต่ำสุด 21-25 องศาเซลเซียส อุณหภูมิสูงสุด 32-38 องศาเซลเซียส ส่วนในช่วงวันที่ 1-4 พ.ค. อากาศร้อนกับมีฟ้าหลัวในตอนกลางวัน และมีอากาศร้อนจัดในบางพื้นที่ โดยมีฝนฟ้าคะนองบางแห่ง ร้อยละ 10 ของพื้นที่ อุณหภูมิต่ำสุด 22-26 องศาเซลเซียส อุณหภูมิสูงสุด 35-40 องศาเซลเซียส ลมตะวันตก ความเร็ว 10-30 กม./ชม.
- วิเคราะห์โอกาสปฏิบัติการฝนหลวง	ในช่วงวันที่ 29-30 เม.ย. คลื่นกระแสลมตะวันตกจากประเทศพม่ายังคงปกคลุมภาคเหนือตอนบน ประกอบกับมีลมตะวันออกเฉียงใต้พัดนำความชื้นจากทะเลจีนใต้และอ่าวไทย ทำให้มีโอกาสในการปฏิบัติการ ฝนหลวงได้ ส่วนในวันที่ 1 พ.ค. บริเวณภาคเหนือจะเริ่มมีอากาศร้อนกับมีฟ้าหลัวในตอนกลางวัน โอกาสการเกิดฝนลดลง ทำให้โอกาสความสำเร็จในการทำฝนของช่วงเวลาดังกล่าวลดลง
ภาคกลาง	
- พยากรณ์อากาศ	ในช่วงวันที่ 28-30 เม.ย. อากาศร้อนกับมีฟ้าหลัวในตอนกลางวัน โดยมีฝนฟ้าคะนองเป็นแห่งๆถึงกระจาย ร้อยละ 20-40 ของพื้นที่ อุณหภูมิต่ำสุด 24-26 องศาเซลเซียส อุณหภูมิสูงสุด 35-38 องศาเซลเซียส ส่วนในช่วงวันที่ 1-4 พ.ค. อากาศร้อนกับมีฟ้าหลัวในตอนกลางวัน และมีอากาศร้อนจัดในบางพื้นที่ โดยมีฝนฟ้าคะนองบางแห่งถึงเป็นแห่งๆ ร้อยละ 10-20 ของพื้นที่ อุณหภูมิต่ำสุด 24-27 องศาเซลเซียส อุณหภูมิสูงสุด 36-40 องศาเซลเซียส ลมตะวันออกเฉียงใต้ ความเร็ว 10-30 กม./ชม.
- วิเคราะห์โอกาสปฏิบัติการฝนหลวง	คาดการณ์ว่าวันที่ 29 เม.ย.-1พ.ค. อากาศร้อนและอาจเกิดฝนตกเป็นแห่งๆ บริเวณบางส่วนของจังหวัดกาญจนบุรี อุทัยธานี นครสวรรค์ สุพรรณบุรี สระบุรี และลพบุรี
ภาค ต.อ.เฉียงเหนือ	
- พยากรณ์อากาศ	ในช่วงวันที่ 28-30 เม.ย. อากาศร้อนกับมีฟ้าหลัวในตอนกลางวัน โดยมีฝนฟ้าคะนองเป็นแห่งๆถึงกระจาย ร้อยละ 20-40 ของพื้นที่ กับมีลมกระโชกแรงบางแห่ง อุณหภูมิต่ำสุด 22-26 องศาเซลเซียส อุณหภูมิสูงสุด 33-38 องศาเซลเซียส ส่วนในช่วงวันที่ 1-4 พ.ค. อากาศร้อนกับมีฟ้าหลัวในตอนกลางวัน และมีอากาศร้อนจัดในบางพื้นที่ โดยมีฝนฟ้าคะนองบางแห่งถึงเป็นแห่งๆ ร้อยละ 10-20 ของพื้นที่ ส่วนมากทางตอนล่างของภาค อุณหภูมิต่ำสุด 24-27 องศาเซลเซียส อุณหภูมิสูงสุด 36-40 องศาเซลเซียส ลมตะวันออกเฉียงใต้ ความเร็ว 10-30 กม./ชม.
- วิเคราะห์โอกาสปฏิบัติการฝนหลวง	คลื่นกระแสลมตะวันตกจากประเทศพม่าเคลื่อนเข้ามาปกคลุมภาคเหนือตอนบน ประกอบกับลมตะวันออกเฉียงใต้จะพัดนำความชื้นจากทะเลจีนใต้และอ่าวไทย ลักษณะเช่นนี้ทำให้ภาคตะวันออกเฉียงเหนือจะยังคงมีฝนฟ้าคะนองกับลมกระโชกแรงเกิดขึ้นได้บางแห่ง จากนั้น ลมตะวันออกเฉียงใต้ที่เข้ามาปกคลุมบริเวณประเทศไทยมีกำลังอ่อนลง ทำให้บริเวณประเทศไทยมีฝนลดลง แต่ยังคงเอื้อต่อการปฏิบัติการฝนหลวง มีโอกาสในการทำฝนได้
ภาคตะวันออก	
- พยากรณ์อากาศ	ในช่วงวันที่ 28-30 เม.ย. มีฝนฟ้าคะนองเป็นแห่งๆถึงกระจาย ร้อยละ 20-40 ของพื้นที่ ส่วนในช่วงวันที่ 1-4 พ.ค. อากาศร้อนกับมีฟ้าหลัวในตอนกลางวัน โดยมีฝนฟ้าคะนองบางแห่งถึงเป็นแห่งๆ ร้อยละ 10-20 ของพื้นที่ อุณหภูมิต่ำสุด 24-27 องศาเซลเซียส อุณหภูมิสูงสุด 34-39 องศาเซลเซียส ลมตะวันออกเฉียงใต้ ความเร็ว 15-30 กม./ชม. ทะเลมีคลื่นสูงประมาณ 1 เมตร
- วิเคราะห์โอกาสปฏิบัติการฝนหลวง	ในช่วงวันที่ 29 เม.ย.-1พ.ค. มีเมฆเป็นส่วนมาก และลมกระโชกแรงบางแห่งของพื้นที่ ลักษณะเช่นนี้ทำให้ภาคตะวันออกมีโอกาสปฏิบัติการฝนหลวงได้บางพื้นที่
ภาคใต้	
- พยากรณ์อากาศ (ภาคใต้ฝั่งตะวันออก)	ในช่วงวันที่ 28-30 เม.ย. มีฝนฟ้าคะนองเป็นแห่งๆ ร้อยละ 20-30 ของพื้นที่ ส่วนในช่วงวันที่ 1-4 พ.ค. มีฝนฟ้าคะนองบางแห่งถึงเป็นแห่งๆ ร้อยละ 10-20 ของพื้นที่ อุณหภูมิต่ำสุด 22-26 องศาเซลเซียส อุณหภูมิสูงสุด 32-36 องศาเซลเซียส ลมตะวันออกเฉียงใต้ ความเร็ว 15-30 กม./ชม. ทะเลมีคลื่นสูงประมาณ 1 เมตร
- พยากรณ์อากาศ (ภาคใต้ฝั่งตะวันตก)	มีฝนฟ้าคะนองเป็นแห่งๆถึงกระจาย ร้อยละ 20-40 ของพื้นที่ ตลอดช่วง อุณหภูมิต่ำสุด 23-26 องศาเซลเซียส อุณหภูมิสูงสุด 34-37 องศาเซลเซียส ลมแปรปรวน ความเร็ว 15-30 กม./ชม. ทะเลมีคลื่นสูงประมาณ 1 เมตร
- วิเคราะห์โอกาสปฏิบัติการฝนหลวง	มีโอกาสดังกล่าวก่อตัวของกลุ่มเมฆบริเวณจังหวัดตราด พะเยา ประจวบคีรีขันธ์ ชุมพร ระนอง สุราษฎร์ธานี พังงา กระบี่ ภูเก็ต ตรัง นครศรีธรรมราช พัทลุง สงขลา ปัตตานี ยะลา นราธิวาส ทำให้มีโอกาสปฏิบัติการฝนหลวงได้

ที่มา: การพยากรณ์อากาศได้จากกรมอุตุนิยมวิทยา

การปฏิบัติการฝนหลวงประจำวันตามแผนป้องกันภัยพิบัติ 2558

๑ การปฏิบัติการฝนหลวงเพื่อบรรเทาปัญหาภัยแล้ง

ผลปฏิบัติการฝนหลวง ประจำวันที่ 28 เมษายน 2558							29 เม.ย. 58(10.00 น.)
ภาค - หน่วย ปฏิบัติการฯ	หน่วย ปฏิบัติการฯ (หน่วย)	เครื่องบิน ผล./ทอ. (ลำ)	จำนวน เที่ยวบิน (เที่ยว)	จำนวน ชั่วโมงบิน (ชั่วโมง)	ปริมาณการใช้ สารฝนหลวง (ตัน/นัด)	จังหวัดที่มีการรายงานฝนตก (จำนวนจังหวัด/อ่างเก็บน้ำเป้าหมาย)	การวางแผนประจำวัน
เหนือ	2	5/-	5	9:55	4.0	7/-	
- เชียงใหม่	1	Casa(2)	4	7:15	4.0	ฝนตกเล็กน้อยถึงปานกลางบริเวณ จ.เชียงใหม่ (อมก๋อย ดอยเต่า ฮอด แม่แตง พร้าว เชียงดาว) จ.ลำพูน (ลี้) จ.ลำปาง (แจ้ห่ม กาว วังเหนือ ห้างฉัตร เมืองลำปาง)	Stand By วิเคราะห์และ ติดตามสภาพอากาศ
- พิษณุโลก	1	Casa(1) Caravan(1) SKA(1) <small>(Caravan-1917 ครอบ ซ่อม 100 ชม. และ Casa-1511 นำบินติด ภารกิจเคลื่อนย้าย บ.1512)</small>	1	2:40	0.0/ Agl 12 นัด	ฝนตกเล็กน้อยถึงปานกลางบริเวณ จ.กำแพงเพชร (คลองลาน) จ.ตาก (วังเจ้า บ้านตาก) จ.อุตรดิตถ์ (ทองแสนขัน) จ.พิษณุโลก (นครไทย)	Stand By วิเคราะห์และ ติดตามสภาพอากาศ
กลาง	2	4/-	10	14:20	8.2	6/5	
- ลพบุรี	1	Casa(2)	4	7:10	4.0	ฝนตกเล็กน้อยถึงปานกลางบริเวณ จ.สระบุรี (หนองโดน เถลิงพระเกียรติ วังม่วง มวกเหล็ก) จ.ลพบุรี (เมืองลพบุรี พัฒนานิคม ท่าหลวง โคกสำโรง สระโบสถ์ โคกเจริญ ท่าวัง บ้านหมี่) จ.นครสวรรค์ (ตากฟ้า ตาคลี ไพศาลี) และพื้นที่ลุ่มรับน้ำเขื่อนป่าสักชลสิทธิ์	Stand By วิเคราะห์และ ติดตามสภาพอากาศ
- กาญจนบุรี	1	Caravan(2)	6	7:10	4.2	ฝนตกเล็กน้อยถึงปานกลางบริเวณ จ.กาญจนบุรี (เมืองกาญจนบุรี ท่าม่วง พนม ทวน ด้านมะขามเตี้ย ไทรโยค หนองปรือ ศรี สวัสดิ์ สังขละบุรี ทองผาภูมิ บ่อพลอย ห้วยกระเจา) จ.อุทัยธานี (บ้านไร่ ห้วยคต ลานสัก) จ.สุพรรณบุรี (อ.ด่านช้าง อ.สองที่ น้อย) และ ลุ่มรับน้ำเขื่อนศรีนครินทร์ เขื่อนวชิราลงกรณ์ อ่างเก็บน้ำกระเสียว อ่างเก็บน้ำทับเสลา	Stand By วิเคราะห์และ ติดตามสภาพอากาศ
ต.อ.เฉียงเหนือ	2	2/3	11	12:20	5.8	3/2	
- ขอนแก่น	1	Casa(2) <small>(Casa 1535 ครอบ ซ่อมบำรุง 100 ชั่วโมง)</small>	8	9:15	3.0	ฝนตกเล็กน้อยถึงปานกลาง จ.ชัยภูมิ (หนองบัวแดง เกษตรสมบูรณ์ คอน สาร แก้งคร้อ เขวา คอนสวรรค์ ภูเขียว เมืองชัยภูมิ) จ.ขอนแก่น (ภูผาม่าน สีชมพู ชุมแพ หนองเรือ) และพื้นที่ลุ่มรับน้ำเขื่อนอุบลรัตน์	Stand By วิเคราะห์และ ติดตามสภาพอากาศ
- นครราชสีมา	1	BT(1) AU(2)	3	3:05	2.8	ฝนตกเล็กน้อยถึงปานกลางบริเวณ จ.นครราชสีมา (วังน้ำเขียว ปากช่อง สีคิ้ว สูงเนิน โชคชัย ปักธงชัย ขามทะเลสอ โนนไทย เถลิงพระเกียรติ เมืองนครราชสีมา) และพื้นที่ลุ่มรับน้ำเขื่อนลำพระเพลิง	Stand By วิเคราะห์และ ติดตามสภาพอากาศ
ตะวันออก	2	4/-	14	16:40	10.0	5/1	
- ระยอง	1	Caravan(2)	6	7:20	4.4	ฝนตกเล็กน้อยถึงปานกลางกระจายในพื้นที่ จ.ปราจีนบุรี (บ้านสร้าง ศรีมหาโพธิ์ ศรีมหาโพธิ์) จ.ฉะเชิงเทรา (แปลงยาว) จ.ชลบุรี (พนัสนิคม พานทอง เมือง) จ.ระยอง (บ้านค่าย วังจันทร์ เขาชะเมา) และมีฝนตก ปานกลาง-หนัก บริเวณพื้นที่ จ.ปราจีนบุรี (กบินทร์บุรี) จ.ฉะเชิงเทรา (พนมสารคาม สนามชัยเขต ท่าตะเกียบ อ่างเก็บน้ำคลองสี่ ยัด) จ.ชลบุรี (เกาะจันทร์ บ้านบึง หนองใหญ่)	พื้นที่เป้าหมายหวังผลหลัก พื้นที่การเกษตรของ จ.นครนายก ปราจีนบุรี ฉะเชิงเทรา ระยอง ชลบุรี

ผลปฏิบัติการฝนหลวง ประจำวันที่ 28 เมษายน 2558							29 เม.ย. 58(10.00 น.)
ภาค - หน่วย ปฏิบัติการฯ	หน่วย ปฏิบัติการฯ (หน่วย)	เครื่องบิน ผล./ทอ. (ลำ)	จำนวน เที่ยวบิน (เที่ยว)	จำนวน ชั่วโมงบิน (ชั่วโมง)	ปริมาณการใช้ สารฝนหลวง (ตัน/นัต)	จังหวัดที่มีการรายงานฝนตก (จำนวนจังหวัด/อ่างเก็บน้ำเป้าหมาย)	การวางแผนประจำวัน
						ป้อทอง)	
- จันทบุรี	1	Caravan(2)	8	9:20	5.6	ฝนตกเล็กน้อยถึงปานกลางกระจายในพื้นที่ จ.สระแก้ว (วัฒนานคร เขาฉกรรจ์ วังน้ำเย็น วังสมบูรณ์ อรัญประเทศ คลองหาด) จ.จันทบุรี (แก่งหางแมว สอยดาว โป่งน้ำร้อน เขาคิชฌกูฏ) และพื้นที่ลุ่มรับน้ำอ่างเก็บน้ำ คลองพระพุทธร	พื้นที่เป้าหมายหวังผลหลัก พื้นที่การเกษตร จ.สระแก้ว จันทบุรี ตราด
ได้	3	2/2	10	10:40	9.6	6/1	
- หัวหิน	1	Caravan(2)	8	8:00	5.6	ฝนตกเล็กน้อยถึงปานกลางบริเวณ จ.ราชบุรี (บ้านคา ปากท่อ) จ.เพชรบุรี (หนองหญ้า ปล้อง แก่งกระจาน เขาย้อย) และพื้นที่ลุ่มรับ น้ำเขื่อนแก่งกระจาน	พื้นที่เป้าหมายหวังผลหลัก พื้นที่การเกษตร จ.ประจวบคีรีขันธ์ และพื้นที่ลุ่ม รับน้ำเขื่อนปราณบุรี
- สุราษฎร์ธานี	1	BT(1)	1	1:35	2.0	ฝนตกเล็กน้อยถึงปานกลางบริเวณ จ.สุราษฎร์ธานี (บ้านนาเดิม บ้านนาสาร พุนพิน เคียนซา) จ.นครศรีธรรมราช (ช้างกลาง ถ้ำพรรณรา ฉวาง พระพรหม ลานสกา)	Stand By วิเคราะห์และ ติดตามสภาพอากาศ
- หาดใหญ่	1	BT(1)	1	1:05	2.0	ฝนตกเล็กน้อยบริเวณ จ.ตรัง (ห้วยยอด วังวิเศษ) จ.กระบี่ (คลองท่อม ลำทับ)	Stand By วิเคราะห์และ ติดตามสภาพอากาศ
รวม	11	17/5	50	63:55	37.6/ Agl 12 นัต	27/9	

- กลุ่มวิชาการปฏิบัติการฝนหลวง กองปฏิบัติการฝนหลวง กรมฝนหลวงและการบินเกษตร -